

تحديد الهوية استنادا على

الحمض النووي شرح

ان القيام بتحليل للحمض النووي في مختبر موثق يعتبر طري قة معتمدة للقيام بتحديد الهوية استنادا على أسس علمية في المواقف التي يوجد اعداد كبيرة من الأشخاص المفقودين فيها.

الخطوات للقيام بتحديد الهوية استنادا الى الحمض النووي

1 يتم جمع عينات الحمض النووي (دم او لعاب) من أقارب الأشخاص المفقودين وملفات التعريف. كلما كانت العلاقة الالحيائية (البيولوجية) أقرب، وكلما كان عدد المتبرعين بالعينات أكثر، كلما كان ذلك أفضل.



2 يتم انشاء ملفات عينات الحمض النووي المجهولة او الغير معرّفة (غالبا من عينات عظمية صغيرة).



3 يتم وفي بعض الأحيان توفير عينات الحمض النووي من قبل اشخاص لا يمكنهم القيام بعملية التعرف بأنفسهم كالاطفال الصغار او المفصولين عن اهلهم او الضحايا ممن يعانون من صدمة او المحتجزون بطريقة غير قانونية او الاتجار بالبشر.



4 يتم مقارنة عينات الحمض النووي لأفراد الاسر مع ملفات الحمض النووي للأشخاص المجهولين سواء كانوا احياء أم متوفين، من خلال تطبيق مختص تم تطويره من قبل اللجنة الدولية لشؤون المفقودين.



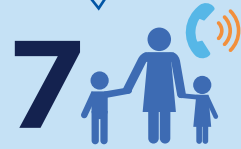
5 يتم الحصول على نتيجة "مطابقة الحمض النووي" عندما يكون ملف حمض نووي لعينة مجهولة او غير معرفة مطابقة لعينة تبرع بها أحد أقارب المفقود كعينة مرجعية بنسبة مطابقة 99,90٪ او أكثر.



6 يتم القيام بعدد من اختبارات الجودة قبل قيام اللجنة الدولية لشؤون المفقودين بإبلاغ السلطات المحلية عندما يتم التوصل الى نتيجة مطابقة.



7 تقوم السلطات المحلية بإخطار اسر المفقودين عندما يتم التعرف على أقاربهم. يتم جمع المفقود مع اقاربه بعد التعرف عليه ان كان حيا، او تسليمه لهم لدفنه ان كان متوفيا.



8 تقوم اللجنة الدولية لشؤون المفقودين بدعم المحاكم المحلية من خلال توفير ادلة علمية. قامت اللجنة الدولية لشؤون المفقودين بتوفير تقارير حمض نووي إضافة الى ملفات لحالات (بعد استحصال موافقة الاسر) وشهادات الخبراء الى المحكمة الجنائية الدولية في يوغسلافيا السابقة.



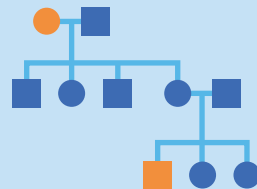
الامن والخصوصية



الشروط



الحمض النووي هو عبارة عن جزيء مجهري معقد يرثه الأطفال عن ابايهم ويحمل معلومات جينية موجودة تقريبا في جميع خلايا الجسد البشري.



ان مشاركة افراد الاسر في عملية تحديد أماكن احيائهم بما فيه العملية المستندة على الحمض النووي تكون طوعية بالكامل. يتم اخطار افراد الاسرة مقدما حول الكيفية التي سيتم استخدام معلوماتهم، كذلك يتم الحصول على موافقتهم قبل البدء.

ان البيانات التي يتم توفيرها الى اللجنة الدولية لشؤون المفقودين تكون محمية بموجب حصانات وامتيازات دولية تتمتع بها اللجنة الدولية لشؤون المفقودين، وذلك يعني انه ليس بالإمكان استغلالها او إساءة استخدامها من قبل مؤسسات الدولة او هيئات أخرى.

بالإمكان الاطلاع على سياسة اللجنة الدولية لشؤون المفقودين حول المعلومات الشخصية وحمايتها هنا:

<https://www.icmp.int/?resources=icmp-policy-on-personal-data-processing-and-protection>